

ชันโรง

นักผสมเกสร ชันยอด



ชันโรง

ชันโรงเป็นแมลงในวงศ์เดียวกับผึ้ง มีพฤติกรรมเก็บน้ำหวานจากดอกไม้และละอองเกสรเพศผู้ของดอกไม้มาใช้เป็นอาหาร ชันโรงไม่มีเหล็กในจึงไม่สามารถต่อยได้ พบแพร่กระจายอยู่ทั่วไปตามภูมิภาคต่าง ๆ ของประเทศไทย ชันโรงเป็นแมลงช่วยผสมเกสรให้แก่พืช ทั้งพืชในตามธรรมชาติและพืชเศรษฐกิจที่สำคัญ ทำให้ผลผลิตทางการเกษตรเพิ่มขึ้นและสร้างความหลากหลายทางธรรมชาติ

ชันโรงมีขนาดเล็ก รัชมีการบินหาอาหารประมาณไม่เกิน ๓๐๐ เมตร สามารถนำมาเลี้ยงเพื่อช่วยผสมเกสรพืชเป้าหมายได้อย่างมีประสิทธิภาพจึงนับได้ว่า ชันโรงนั้นเป็นแมลงชันยอดในการช่วยผสมเกสร นอกจากนี้ยังมีการใช้ประโยชน์จากผลิตภัณฑ์ของชันโรง ได้แก่ น้ำผึ้ง (Honey) และชัน (Propolis) ซึ่งชันมีคุณสมบัติทางยา สามารถยับยั้งการเจริญของเชื้อโรคชนิดต่าง ๆ

ลักษณะทั่วไป

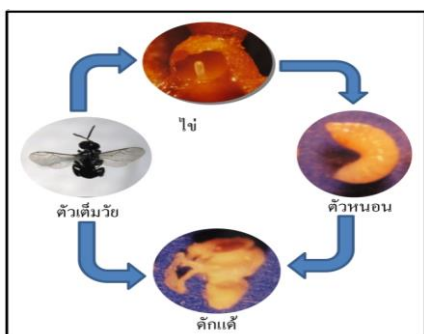
วรรณะของชันโรง แบ่งเป็น ๓ วรรณะแต่ละวรรณะมีลักษณะและหน้าที่ต่างๆ ดังนี้
๑. นางพญา ลักษณะทั่วไป มีลำตัวขนาดใหญ่กว่าวรรณะอื่นๆ ทำหน้าที่วางไข่ควบคุมการปฏิบัติงานของประชากรภายในรังถ้าหากรังขาดชันโรงวรรณะนางพญาการทำงานจะไม่มีระบบ หลังจากนางพญาผสมพันธุ์ก็จะเริ่มวางไข่ ภายในรัง นางพญาจะวางไข่ประมาณวันละ ๒๐ - ๔๐ ฟองต่อวัน

๒. ชันโรงงาน มีประชากรมากที่สุดในรัง ลำตัวเล็กกว่านางพญา มีหน้าที่ทำงานภายในและภายนอกรัง ชันโรงงานในแต่ละช่วงอายุจะมีหน้าที่ที่แตกต่างกันไป ชันโรงที่มีอายุน้อยจะทำงานอยู่ภายในรัง โดยทำหน้าที่ทำความสะอาดรัง สร้างและซ่อมแซมรัง เลี้ยงตัวหนอนป้อนอาหารแก่นางพญา ส่วนที่มีอายุมากจะออกมาจะออกมาทำงานภายนอกรังโดยการบินออกไป เก็บน้ำหวาน เกสร ยางไม้ และป้องกันรัง

๓. ชันโรงตัวผู้ บทบาทที่สำคัญ คือ ทำหน้าที่ผสมพันธุ์กับชันโรงวรรณะนางพญา ชันโรงเพศผู้ไม่มีหน้าที่เก็บน้ำหวาน และเกสรเข้ามาในรัง

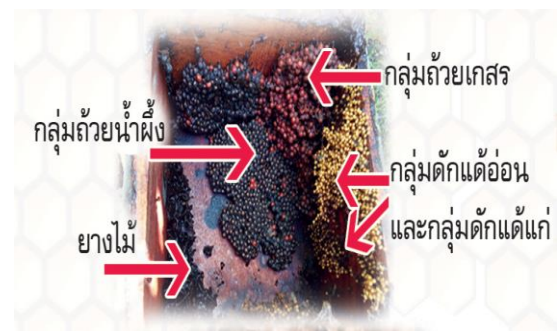
วงจรชีวิตของชันโรง

๑. ระยะเวลาไข่
๒. ระยะเวลาตัวหนอน
๓. ระยะดักแด้
๔. ระยะเวลาตัวเต็มวัย



โครงสร้างของรังชันโรง

- กลุ่มถ้วยน้ำผึ้ง
- กลุ่มถ้วยเกสร
- กลุ่มดักแด้อ่อน ดักแด้แก่
- ตัวเต็มวัย นางพญา ชันโรงงาน และชันโรงตัวผู้
- ปล่องปากทางเข้าออก - ยางไม้



การเตรียมการก่อนการเลี้ยงชันโรง

- กล่องหรือภาชนะที่ใช้เลี้ยงชันโรง ควรทำจากวัสดุที่หาง่าย ราคาไม่แพง คงทน และสามารถควบคุมอุณหภูมิได้ดี ส่วนใหญ่จะนิยมทำจากไม้ที่มีความหนาจะสามารถควบคุมอุณหภูมิได้ดี

- ชุดปฏิบัติงาน สำหรับใช้ในการแยกขยายพันธุ์ชันโรง เสื้อผ้าที่ใส่ควรเป็นสีอ่อนๆหรือเป็นผ้าร่ม หลีกเลี้ยงสีดำ เพราะชันโรงชอบตอมสีดำ จะทำให้เกิดการสูญเสียประชากรของชันโรง การมีหมวกตาข่ายไว้ ป้องกันชันโรงตอมและกัด ควรหลีกเลี่ยงสีดำกับสีขาว

- พันธุ์ชันโรง ควรเป็นชนิดที่สามารถปรับตัวและทนต่อการเปลี่ยนแปลงสภาพแวดล้อมได้ดี นางพญา มีประสิทธิภาพในการวางไข่ และขยายพันธุ์ได้รวดเร็ว

- การแยกขยายพันธุ์ชันโรง การเลือกรังชันโรงที่จะแยกขยายพันธุ์ ภายในรังควรมีปริมาณตัวเต็มวัย ตัวอ่อนและดักแด้มากพอสมควร มีอาหารน้ำผึ้งและเกสรเพียงพอ

การเลี้ยงและการจัดการชันโรง

การวางรังชันโรง จะต้องดูความเหมาะสมสถานที่ตั้งรัง ความปลอดภัยจากสารเคมีศัตรูชันโรง รวมทั้งสภาพลมฟ้าอากาศไม่ร้อนจัดและหนาวจัด ถ้าฝนตกชุกรังจะฟูและมีความชื้นสูง ควรมีหลังคาหรือวัสดุคลุม และมีขาตั้งรังเพื่อป้องกันศัตรูชันโรง เช่น มด คางคก จิ้งจก จิ้งเหลน เป็นต้น บริเวณที่ตั้งมีอาหารเพียงพอ ทั้ง น้ำหวาน และเกสรตลอดทั้งปี มีการตรวจเช็คสภาพภายในรังอย่างน้อยเดือนละ ๑ ครั้ง



ผลิตภัณฑ์ชันโรง

- น้ำผึ้งชันโรง

- ชันผึ้งหรือยางไม้

เกษตรกรต้นแบบด้านการเลี้ยงชันโรง



นายวสันต์ ภูผา ประธานกลุ่มแปลงใหญ่ชันโรง ตำบลเหมืองใหม่ อำเภออัมพวา จังหวัดสมุทรสงคราม เปิดเผยถึงที่มาของการรวมกลุ่มแปลงใหญ่ชันโรงว่า เริ่มต้นจากที่ต้องการเพิ่มผลผลิตในสวนผลไม้ของตัวเอง จึงได้เริ่มเลี้ยงชันโรงหรือผึ้งจิ๋ว เพื่อช่วยผสมเกสร ปรากฏว่าชันโรงช่วยให้ผลผลิตไม้ผล ทั้งมะพร้าว ส้มโอ ลิ้นจี่ ติดดอกออกผลมากขึ้น ขณะที่ต้นทุนยาฆ่าแมลงลดลง เพราะเลี้ยงชันโรงจะใช้สารเคมีไม่ได้ ซึ่งตนเลี้ยงชันโรงมากกว่า ๒๓ ปีแล้ว จึงอยากจะถ่ายทอดความรู้นี้ให้กับเกษตรกร จึงได้ปรึกษากับเจ้าหน้าที่เกษตรอำเภอ ประกอบกับทางกระทรวงเกษตรและสหกรณ์มีโครงการส่งเสริมเกษตรกรแปลงใหญ่ จึงได้จัดตั้งเป็นกลุ่มแปลงใหญ่ชันโรงจังหวัดสมุทรสาครมา ขึ้นเมื่อปี ๒๕๖๐ ปัจจุบันมีสมาชิกจำนวน ๔๑ ราย มีชันโรงรวมกันกว่า ๓,๐๐๐ รัง

ผู้เขียน นางสาวเนตรนภา ปรีเปรม
นักวิชาการส่งเสริมการเกษตรปฏิบัติการ